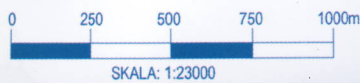


NATURRESERVAT

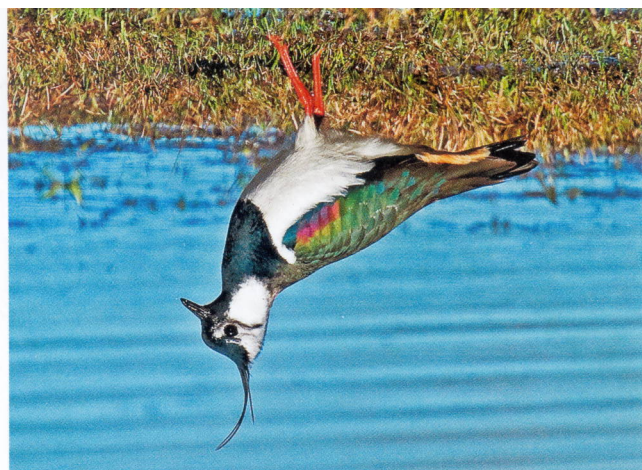


TECKENFÖRKLARING

| | | | |
|--|-----------------------|--|-------------------------|
| | Motorväg / Större väg | | Järnväg |
| | Smal väg / Körväg | | Kraftledning, stor |
| | Stig stor / liten | | Stängsel, högt |
| | Vägbom | | Hus / Byggnader |
| | Sjö / Göl | | Fornlämning |
| | Sankmark, opasserbar | | Reservatsgräns |
| | Sankmark | | Ridstig |
| | Dike / Bäck | | Ridområden |
| | Öppen mark | | Järvaleden |
| | Skog | | Järva Kilstråk |
| | Tomtmark | | Preparerat motionsspår |
| | Industrimark | | Opreparerat motionsspår |



| | | | | | |
|--|--------------|--|----------------|--|------------------|
| | Information | | Toalett | | Restaurang |
| | Parkering | | Stall/Ridskola | | Cafeteria |
| | Vandringsled | | Elljusspår | | Busshållsplats |
| | Vindskydd | | Eldstad | | Pendeltågstation |
| | Badplats | | Dricksvatten | | Gammal torpplats |
| | Fågeltorn | | Fågelskådning | | |



TORSVIPA. FOTO: OLLE BERNHARD.

Järvafältets första bosättnare kom hit under bronsåldern. Under järnåldern ökar befolkningen, vilket större gravfält och fornborgar vittnar om. Människan har sedan dess påverkat landskapet här. I reservatet finns flera gårdar med tillhörande åkrar, ängar och betesmarker. De öppna markerna omgärdas av olika skogstyper, bland annat lövundar, ekbackar, strandskogar, hållmarkstallskogor, fuktiga granskogor och skogsskärr. Som en följd av den varierade naturen är både växt- och djurlivet rikt. Inom reservatsområdet finns fyra sjöar – Översjön, Ravalen, Säbysjön och Djupan samt ett par öppna våtmarker. I sjöarna och våtmarkerna rastar och häckar varje år många fåglar. Getholmerna i Översjön är ett fågelskyddsområde med landsligningsförbud mellan 15 april – 30 juni. Större däggdjur som älg, rådjur, hare, räv, grävling och bäver finns även i området.

Naturen på norra Järvafältet är mycket omväxlande. Här finns en bit landsbygd med grusvägar som slingrar sig fram genom ett varierat landskap mitt bland Storstockholms förorter. Landskapets variationsrikedom och naturens tillgänglighet uppskattas av många besökare. Syftet med naturreservaten är att bevara ett stort tätortsnära naturområde med skogor och sjöar omväxlande med ett levande kulturlandskap. Med sina 2000 hektar utgör naturreservaten en viktig del av Järvafältet som är en av Stockholms läns tio gröna kilar. Stockholms gröna kilar är den stjärnformiga strukturer av naturområden som sträcker sig från förorternas ytterkanter ända in till Stockholms centrala delar. Norra Järvafältet skyddas formellt av fyra olika reservat: Östra Järvafältet i Sollentuna kommun samt Västra Järvafältet och Molnsättra i Järfälla kommun. I sydost ligger Hansta naturreservat i Stockholms kommun.

Norra Järvafältet

NATURRESERVAT I JÄRFÄLLA KOMMUN
SOLLENTUNA KOMMUN



Norra Järvafältet



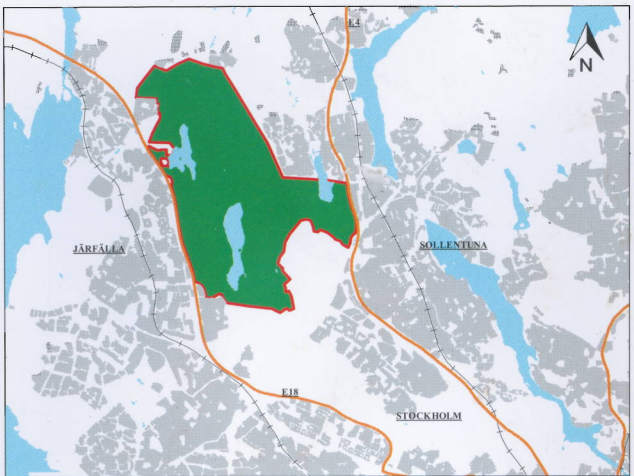
Service

Säby gård är Järfällas huvudentré till Järvafältet. Här finns ett ridstall som är öppet för allmänheten. Bögs gård är en bondgård och dessutom en visningsgård där man kan möta gårdens djur och se hur jordbruk bedrivs. Vid Säby gård finns en naturskoola. Där anordnas också olika aktiviteter och utbildningar för allmänheten. Kaffeservering finns vid Säby, Rocksta, Väsbj och Bögs gårdar. Grillplatser, rastplatser och toaletter/torclass finns på flera platser i området och finns markerade på kartan.

Upplev en variationsrik natur



HIGHLAND CATTLE. FOTO: STEFAN ÖRTENBLAD.



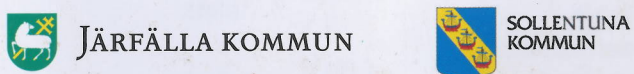
Hitta

Huvudentrén från Sollentunasidan är vid Bögs gård, strax väster om Häggviksavfarten på E4:an. Följ Knistavägen, fortsatt under E4:an och sedan höger fram till Bögs gård. Från pendeltågsstation i Häggvik är det cirka 20 minuters promenad till Bögs gård. Huvudentrén från Järfällasidan är vid Säby gård, strax öster om Jakobsbergs centrum. Från pendeltågsstationen i Jakobsberg är det cirka 15 minuters promenad till Säby gård. Från Jakobsbergsavfarten på E18 följ Folkungavägen österut, ta av norrut på Enköpingsvägen och sedan höger infart till Säby gårds parkering.



FOTO: STEFAN ÖRTENBLAD.

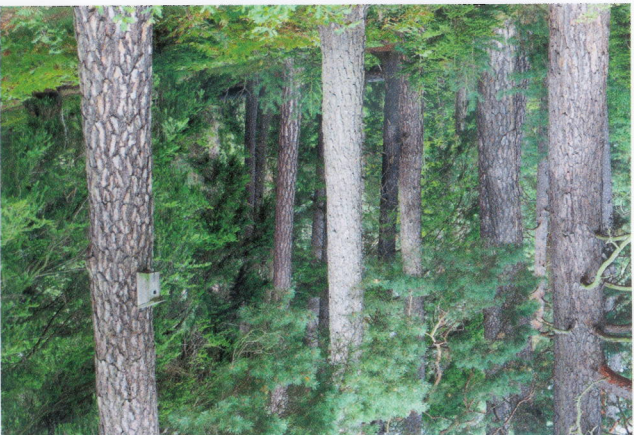
Markägare: Järfälla kommun, Sollentuna kommun och privata markägare.
Förvaltare: Järfälla kommun, tfn 08-580 285 00, www.jarfalla.se
Sollentuna kommun, tfn 08-579 210 00, www.sollentuna.se
Peder Lilliehöök, förvaltare Molnsättra naturreservat.



Produktion: Järfälla kommun, Sollentuna kommun.
Upplaga: 20 000 ex.
Layout: ETC Kommunikation.
Tryck: Elanders Sverige AB, 2014.
Kartunderlag: Norrkartor.
Omslag: Säbysjön. Foto: Can Burcin Sahin.

Från bronsåldersboplatser till skjutfält och naturreservat

BARRSKOG MED ÄLDRE TALLAR. FOTO: STEFAN ÖRTENBLAD.



Skötsel av reservaten är inriktad på att bevara och utveckla den biologiska mångfalden samtidigt som naturen skall vara lättillgänglig och attraktiv för reservatets besökare. Skogen sköts för att bevara skogens mångfald och variation och för att göra den inbjudande för besökare. I vissa skogsområden får skogen sköta sig själv. Där får till exempel döda träd ligga kvar till nytta för insekter, svampar och hackspettar. I det gamla kulturlandskapet har flera våtmarksområden reserverats. Kring Säbysjön har strandbeten återupptagits samtidigt som västenständer i sjön varierar med hjälp av ett dämmre. Dessa åtgärder gynnar häckande och rastande fåglar. Söder om Väsbj gård har en gammal våtmark återskapats. Här bildas varje vår och sommar en sjöing av stor betydelse för fågellivet. Små dammar för groddjur har också anlagts i ett stråk från Säbysjön till Ravalen. En viktig del i reservatets löpande skötsel är jordbruket som sätter sin prägel på stora delar av Järvafältet. Områdena betas framför allt med nötkreatur men även med hästar och får. Varje sommar slås några mindre ängar med lile.

Järvafältets skötsel



KULTURLANDSKAP VID BÖGS GÅRD. FOTO: STEFAN ÖRTENBLAD.

de andra gårdarna antas ha varit etablerade under senare delen av järnåldern. På 1700- och 1800-talet fanns många torp som tillhörde de större gårdarna. Flera torpplatser har än idag synliga spår från tiden då människor bodde där. År 1905 blev Järvafältet militärt övningsfält. Under 1960-talet inleddes en avveckling av den militära verksamheten och kommunerna köpte marken. Stora delar av södra Järvafältet exploaterades då, till exempel Husby-Kista och Hjulsta-Rinkeby, medan merparten av de norra delarna idag är skyddade som naturreservat.

Viktigt att tänka på i reservatet

- Utöver föreskrifter och förbud i lagar och författningar är det enligt 7 kap. 30 § miljöbalken förbjudet för allmänheten att:
- förstöra eller skada fast naturföremål eller ytbildning
 - bryta kvistar, fälla eller på annat sätt skada vegetationen i övrigt t ex genom att gräva upp ris, örter, gräs, mossor eller lavar
 - störa djurlivet (t ex genom att klättra i boträd, fånga eller döda däggdjur, fåglar, kräl- och groddjur)
 - medföra hund eller katt som inte är kopplad
 - elda annat än på anvisade och iordningställda platser
 - tälta under längre tid än två dygn
 - rida annat än på anvisade leder och områden
 - framföra motordrivna fordon annat än på anvisade, för allmän trafik upplåtna, vägar (gäller även moped)
 - framföra farkost på Säbysjön mellan 1 april och 15 juli
 - framföra motordriven farkost på Översjön, Ravalen och Säbysjön
 - anordna snitslade banor, fasta orienteringskontroller eller stora tävlingar utan tillstånd
 - gå i land på Getholmen mellan 15 april - 30 juni
 - parkera annat än på anvisade platser
 - bruka störande motordriven anordning för lek eller sport
 - framföra häst och vagn för travträning
 - fiska från farkost
- Om du vill ha tillstånd att genomföra särskilda arrangemang, kontakta Järfälla eller Sollentuna kommun.

Visa hänsyn till betande djur i hagarna.